

ROTARY V®

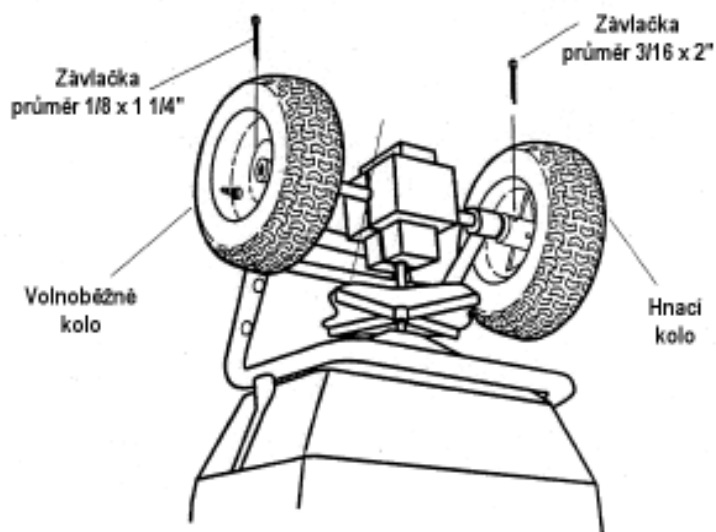
PRŮMYSLOVÉ ROZMETADLO



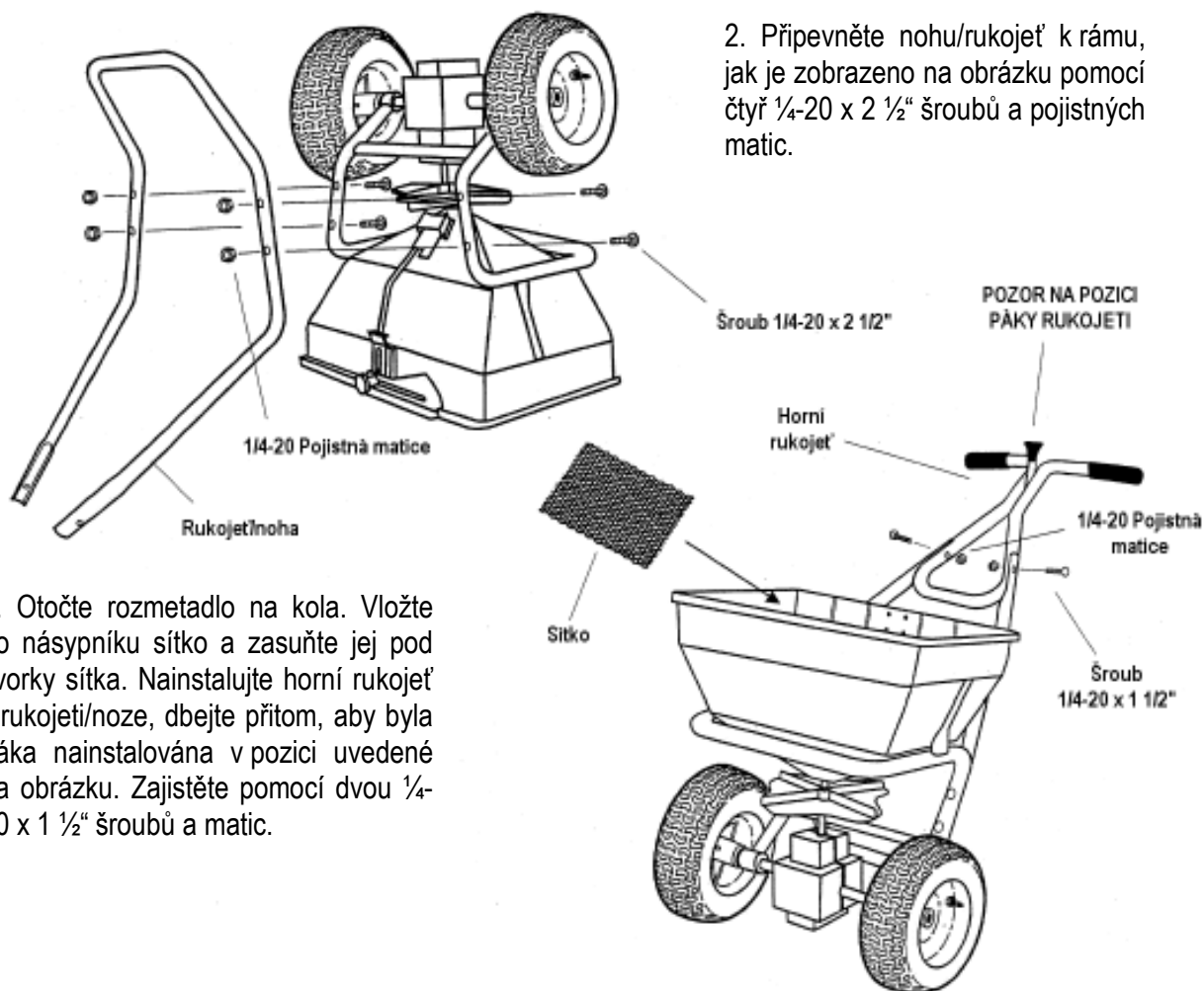
NÁVOD K POUŽITÍ

MONTÁŽNÍ POKYNY

1. Vyměňte rozmetadlo a jeho součásti z obalu a postavte násypník vzhůru nohama na podložený povrch, jak je uvedeno na obrázku. Nasuňte hnací a volnoběžné kolo na nápravu, jak je zobrazeno, s delší částí náboje kola směrem k rámu. Zajistěte volnoběžné kolo jednou závlačkou o průměru 1/8 x 1 1/4". Připevněte hnací kolo k nápravě jednou závlačkou o průměru 3/16 x 2".

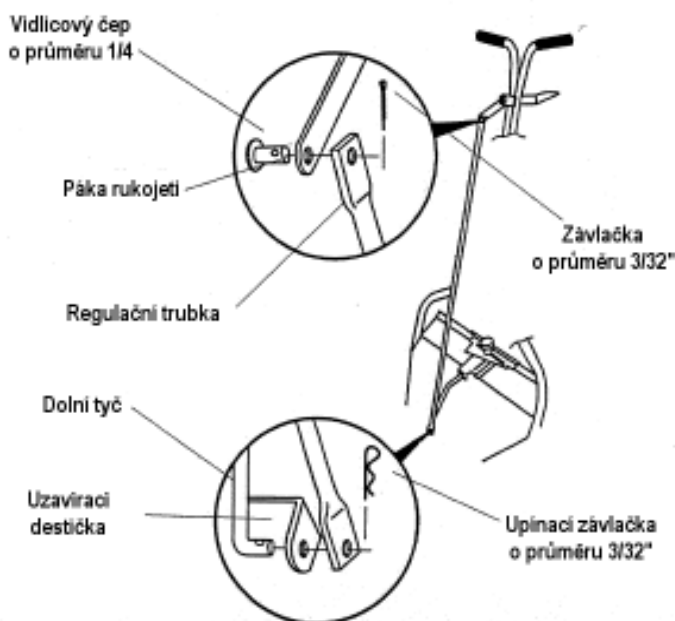


2. Připevněte nohu/rukojeť k rámu, jak je zobrazeno na obrázku pomocí čtyř 1/4-20 x 2 1/2" šroubů a pojistných matic.



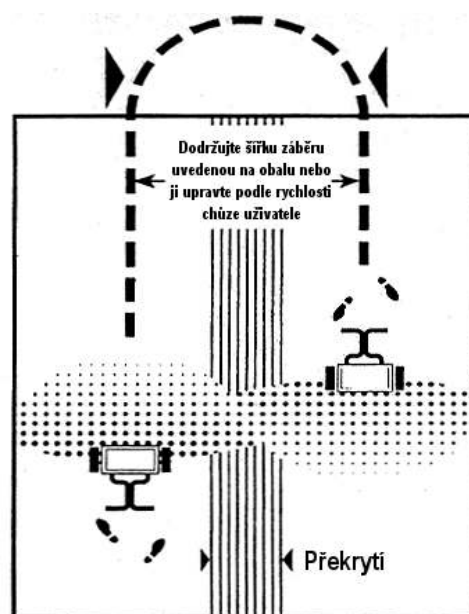
3. Otočte rozmetadlo na kola. Vložte do násypníku sítko a zasuňte jej pod svorky sítka. Nainstalujte horní rukojeť k rukojeti/noze, dbejte přitom, aby byla páka nainstalována v pozici uvedené na obrázku. Zajistěte pomocí dvou 1/4-20 x 1 1/2" šroubů a matic.

4. Nainstalujte regulační trubku k páce rukojeti pomocí jednoho vidlicového čepu o průměru 1/4" a závlačky o průměru 3/32". Nasuňte opačný konec regulační trubky přes dolní regulační tyč, ujistěte se, že uzavírací destička se nachází mezi dolní tyčí a regulační trubkou. Zajistěte pomocí upínací závlačky o průměru 3/32".



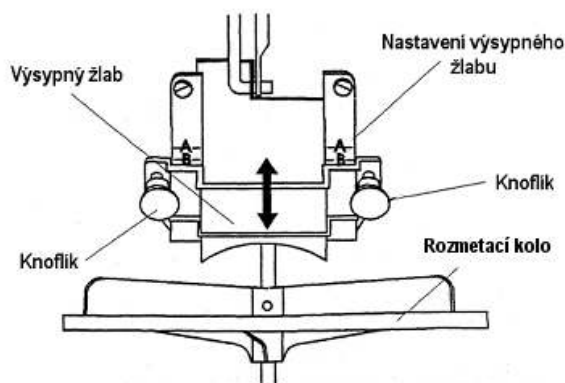
POUŽITÍ

1. Na balení produktu zjistěte hustotu rozmetávání a doporučenou šířku záběru. Uvolněte regulační knoflík pro nastavení hustoty rozmetávání a nastavte uzavírací destičku na požadované nastavení. Intenzita rozmetávání se reguluje uvolněním dvou knoflíků na výsypném žlabu a posouváním žlabu blíže nebo dále od rozmetacího kola (nastavení A, B nebo C). Viz „Nastavení intenzity“, kde jsou uvedeny další informace.
2. Vždy plňte rozmetadlo na silnici nebo na chodníku – nikdy na trávníku. Ujistěte se, že se v násypníku nachází sítko a že je rozmetadlo nastaven na pozici OFF – vypnuto.
3. Před otevřením otvoru se s rozmetadlem nejdříve rozjedte. Před zastavením otvor uzavřete. Vždy rozmetadlo tlačte, nikdy jej netáhněte.
4. Držte rukojeť tak, aby bylo rozmetadlo v rovině. Přílišné naklonění může způsobit nerovnoměrné rozmetávání.
5. Doporučenými výchozími body jsou hodnoty nastavení a šířka záběru uvedené na štítku výrobku. Před rozmetáváním na velké ploše se na menší ujistěte, že je nastavení a intenzita rozmetávání v pořádku. Skutečné dávkování rozmetávání se může různit s ohledem na podmínky počasí, provozní okolnosti a stav rozmetávaného produktu. Viz „Jak určit nastavení rozmetadla a šířku záběru“.
6. Tlačte rozmetadlo normální pochozí rychlostí – 4 km za hodinu. Kolem prostoru, na kterém provádíte rozmetávání, natáhněte hraniční pásku. Způsob rozmetávání je zobrazen na obrázku výše. Dbejte, aby vám materiál nepadal do květinových záhonků apod.
7. Při přenášení rozmetadla se ujistěte, že je nastaven na pozici OFF – vypnuto.
8. Po každém použití rozmetadlo vyprázdněte. Zbývající materiál vraťte do původního obalu.



NASTAVENÍ INTENZITY

Normální rozmetávání materiálů nevyžaduje žádné další nastavení (tovární nastavení A), není-li uvedeno jinak na obalu produktu. V případě, že je nutné změnit nastavení intenzity, je tak možné učinit uvolněním dvou knoflíků na výsypném žlabu a posunutím žlabu blíže nebo dále od rozmetacího kola. Nastavení A, B a C je zde uvedeno jako referenční.



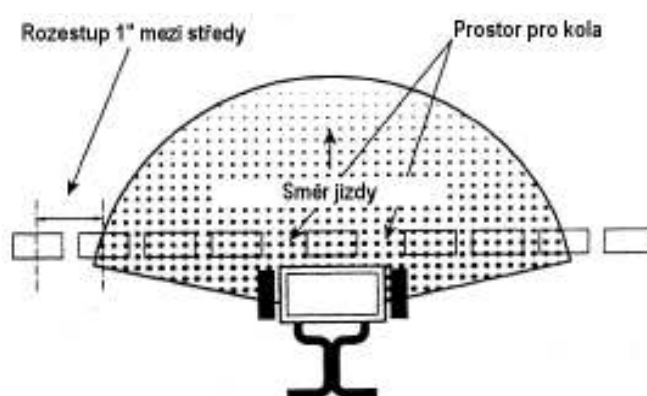
JAK URČIT NASTAVENÍ ROZMETADLA A ŠÍŘKU ZÁBĚRU

Při určování správného nastavení rozmetadla a šířky záběru je nutné vzít v úvahu dva hlavní faktory. Těmito faktory jsou:

1. Míra aplikace produktu neboli množství materiálu rozmetávaného na 1.000 m².
2. Efektivní šířka záběru neboli skutečná šířka, ve které je materiál rozmetáván. Nastavení hodnoty uvedené na štítku je pouze orientační a vliv na něj má celá řada různých faktorů.

EFEKTIVNÍ ŠÍŘKA ZÁBĚRU

Jednoduchý vizuální test záběru je možné provést tím, že přejedete s rozmetadlem mimo trávnickovou plochu a vyhodnotíte záběr/vzor rozmetávání. Přesnější metodou zjištění je použít několik jednorázových hliníkových plechů (používaných například pro grilování) a umístit je tak, aby jejich středy byly vzájemně od sebe asi 30 cm. Nastavte destičku na střední nastavení a projedte třikrát nebo čtyřikrát stejným směrem, jak je uvedeno na obrázku. Nasypte materiál rozmetaný do jednotlivých plechů do lahvíček o stejné velikosti.



Rozestavte je vedle sebe v pořadí, v jakém byly umístěny plechy a zrakem překontrolujte jejich obsah. Pokud není záběr vystředěn (například: objem v lahvičce č.2 nalevo neodpovídá objemu v lahvičce č. 2 napravo), upravte výsypný žlab směrem nahoru nebo dolů, jak je popsáno v části „Nastavení intenzity“. Jakmile dosáhnete rovnoměrného rozmetávání, je možné určit efektivní šířku záběru. Efektivní šířka záběru je vzdálenost od rozmetadla k bodu, kde množství materiálu činí polovinu průměrného množství ve středových plechách. Vzdálenost je vynásobena dvěma k dosažení celkové efektivní šířky záběru.

INTENZITA APLIKACE

Pokud známe efektivní šířku záběru (například 300 cm), změřte vzdálenost rovnající se 100 m². Určete pokrytí produktem v kg na 100 m² zjištěním hmotnosti produktu a jejím vydělením doporučeným pokrytím na m² (k hmotnosti balení přidejte dvě nuly). Například:

Hmotnost produktu: 25 kg

Pokrytí ve m²: 1000 m²

25 kg – 1.000 m² = 2,5 kg - 100 m²

Odvažte 2,5 kg materiálu a rozmetejte jej na 100 m² plochy. Zvažte materiál zbývající v násypníku a upravte nastavení intenzity podle potřeby. Opakujte test, dokud nedosáhnete správné intenzity aplikace.

NASTAVENÍ PŘEVODŮ INTENZITY

Následující tabulka uvádí **přibližné** informace pro nastavení ROTARY V ve srovnání s ostatními rozmetadly.

Nastavení ROTARY V	B	C	D	E	F	G	H	I	J	K	L	M	N	O	P	Q	R	S	T	U	V	W	X	Y	Z
Prizelawn BFI/CBR III	B	C	D	E	F	G	H	I	J	K	L	M	N	O	P	Q	R	S	T	U	V	W	X	Y	Z
Prizelawn CBR II	-	2	-	2,5	-	3	3,5	-	4	-	4,5	5	5,5	6	6,5	7	8	9,5	10	11	12	13	14	15	-
Lesco #029600	-	B	C	D	-	E	F	-	G	H	I	-	J	K	L	-	M	N	O	-	P	Q	R	-	S
Scotts R8A/SR-1	D	E	F	G	H	I	J	K	L	M	N	O	P	Q	R	S	T	U	-	V	W	-	X	Y	Z
Earthway 2200/2400	5	-	-	-	10	-	-	-	-	15	-	-	-	-	20	-	-	-	-	25	-	-	-	-	30
Spyker 76/78-2	-	3	-	-	-	4	-	-	5	-	-	6	-	-	7	-	-	8	-	-	-	9	-	-	10
Scotts Speedy Green	-	-	-	2	-	-	3	3,5	J	4,5	5	5,5	6	-	6,5	-	7	-	7,5	-	8	-	8,5	-	9

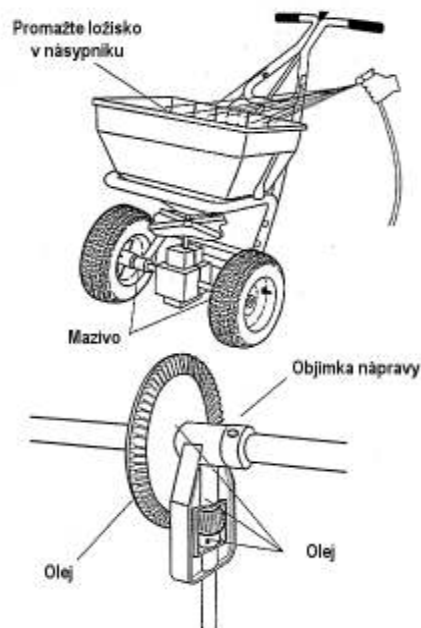
Pokyny pro dosažení přesnějšího nastavení jsou uvedeny v části „Jak určit nastavení rozmetadla a šířku záběru“ této příručky. Tato nastavení jsou přibližná a mohou se různit z důvodu fyzických vlastností produktu. Rychlost chůze, opotřebení, stav trávníku a vlhkost - všechny tyto faktory mohou způsobit odchylku nastavení. Pokud jde o pokrytí a jednotnost pokrytí s využitím těchto nastavení, neposkytuje výrobce v tomto ohledu žádnou záruku.

Následující tabulka uvádí **přibližné** informace pro nastavení ROTARY V, nastavení je určeno pro dlouhodobě působící hnojiva EUROGREEN.

Hnojivo	Analýza	Dávkování v g/m ²	Nastavení		Záběr v m
			Otevření	Deflektor	
Granulace standard					
Starter MU Rasen NPK Eurosport NK	20-20-8	10	F1/2	B	2,7
	20+5+8+4	15	G1/2	B	
	15-0-20-3	20	H1/2	B	
		25	I3/4	B	
		30	J1/2	B	
Europlus Polysport	25-5-10-5+Sp 33-5-7	10	G	B	3
		15	H1/3	B	
		20	I 1/2	B	
		25	J 1/2	B	
		30	K 1/2	B	
Granulace mini					
Olympia	27-5-7-2	10	E	B	2,7
		15	F	B/C	
		20	G	B/C	
		25	H	B/C	
		30	I 1/2	B	
Granulace mini					
Greens Pro-Greens Starter Greens Spring High-K	20-5-9-3+Sp	10	D	B/C	2,7
	19-0-19+Sp	15	E	B/C	
	17-24-8	20	F	B/C	
	25-5-9+Sp	25	G	B/C	
	13-0-24+Sp	30	H	B/C	
Calcigran	50% CaO	50	F1/2	C	2,6
		100	J	C	2,6
K38	0-0-38+Sp	10	D	C	2,7
		15	E	C	
		20	F	C	
		25	G	C	
		30	G1/2	C	
Hnojov se železem	14-0-0 + 8,9% Fe	10	E	B/C	2,8
		15	F1/2	B/C	
		20	G1/2	B/C	
		25	H1/2	B/C	
		30	I 1/2	B/C	
Upozornění: Hodnoty tabulky a optimální aplikace je při 4 - 4,5 km/h.					
Poznámka: Při aplikaci dodržujte rozteč aplikace. Odchytky vznikají v závislosti na úhlu sklonu a rychlosti.					

ÚDRŽBA

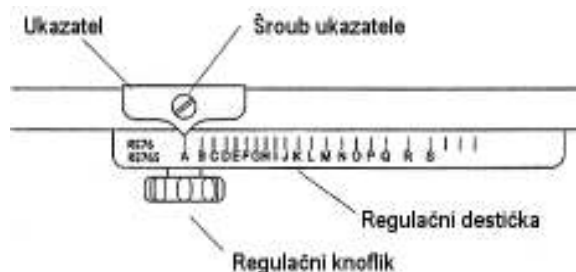
1. Nikdy neskladujte nevyužitý materiál v rozmetadle. Nevyužitý materiál vraťte zpět do původního obalu.
2. Po každém použití rozmetadlo důkladně omyjte a nechte vysušit na slunci nebo ve vyhřívaných prostorách.
3. Promazávejte ložiska náprav v rámu. Naolejujte ložisko hřídele rozmetacího kola v násypníku, otočné spoje na uzavírací destičce a pružinu v krytu za zadní destičkou.
4. Sejměte kryt převodu a důkladně převody opláchněte. Naolejujte veškeré ložiskové plochy a přední část ozubeného kola. Promazejte ozubená kola suchým grafitem. Nainstalujte kryt převodu.
5. V období zvýšeného používání rozmetadla je nutné kontrolovat záběr ozubených kol. Vůle mezi nápravou převodu a pastorkem musí být minimální, ne ale těsná. Je-li potřeba provést nastavení, uvolněte nastavovací šroub objímky a ozubená kola spojíte. Nasuňte objímku nápravy proti podpěře ložiska a utáhněte šroub. Roztočte hnací kolo. Převody musejí fungovat hladce a volně.
6. Povrch rozmetacího kola musí být pravidelně čištěn, aby nedocházelo k usazování produktů. Usazený produkt může způsobit změnu záběru rozmetání produktu.
7. Tlak v pneumatikách musí být 20 – 25 psi.



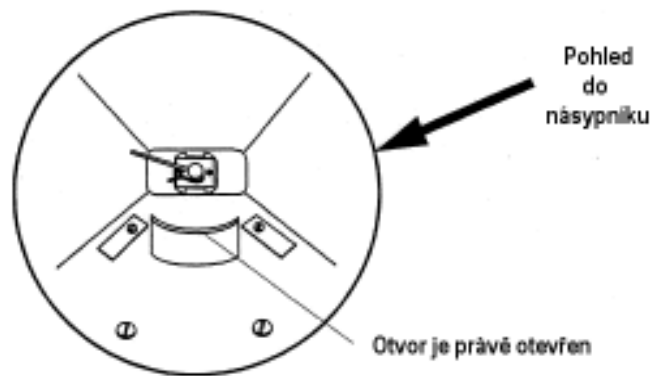
POKYNY PRO KALIBRACI

Kalibrace ROTARY V probíhá při výrobě, nicméně občas je nutné překontrolovat správnost kalibrace, aby byl zajištěn optimální výkon rozmetadla.

1. Vytáhněte páku na pozici OFF – vypnuto. Nastavte regulační destičku na hodnotu A.



2. Nyní nastavte páku na pozici ON – zapnuto. Zkontrolujte otevření otvoru. Musí být otevřený. Je-li potřeba provést nastavení, pokračujte krokem 3.
3. Uvolněte regulační knoflík a posuňte regulační destičku tak, aby došlo k otevření otvoru. Uvolněte šroub ukazatele a pohybujte jím tak, aby došlo k vyrovnání s A na regulační destičce. Znovu utáhněte šroub ukazatele.



OMEZENÁ ZÁRUKA ROTARY V

EUROGREEN vyrábí svoje výrobky podle norem vysoké jakosti tak, aby poskytovala zákazníkům maximální úroveň spokojenosti. K dosažení tohoto cíle poskytuje EUROGREEN původnímu kupujícímu rozmetadla ROTARY V:

Záruční doba

Záruční doba na tento výrobek jsou dva roky ode dne zakoupení původním kupujícím, nebude-li výrobek používán k pronajímání; v tomto případě se poskytuje záruka v trvání 90 dnů ode dne zakoupení původním kupujícím.

Platnost záruky

V průběhu výše uvedené záruční doby EUROGREEN podle svého rozhodnutí buď opraví nebo vymění jakýkoliv závadný materiál nebo opraví dílenské zpracování zdarma bez nutnosti úhrady náhradních dílů nebo práce, pokud je tento výrobek předán autorizovanému prodejci EUROGREEN.

Omezení a výjimky ze záruky

EUROGREEN nepřebírá žádnou zodpovědnost za škody, ztráty nebo zranění způsobená:

- normálním opotřebením
- nesprávným použitím nebo nedbalostí
- úpravami nebo odstraněním originálních dílů

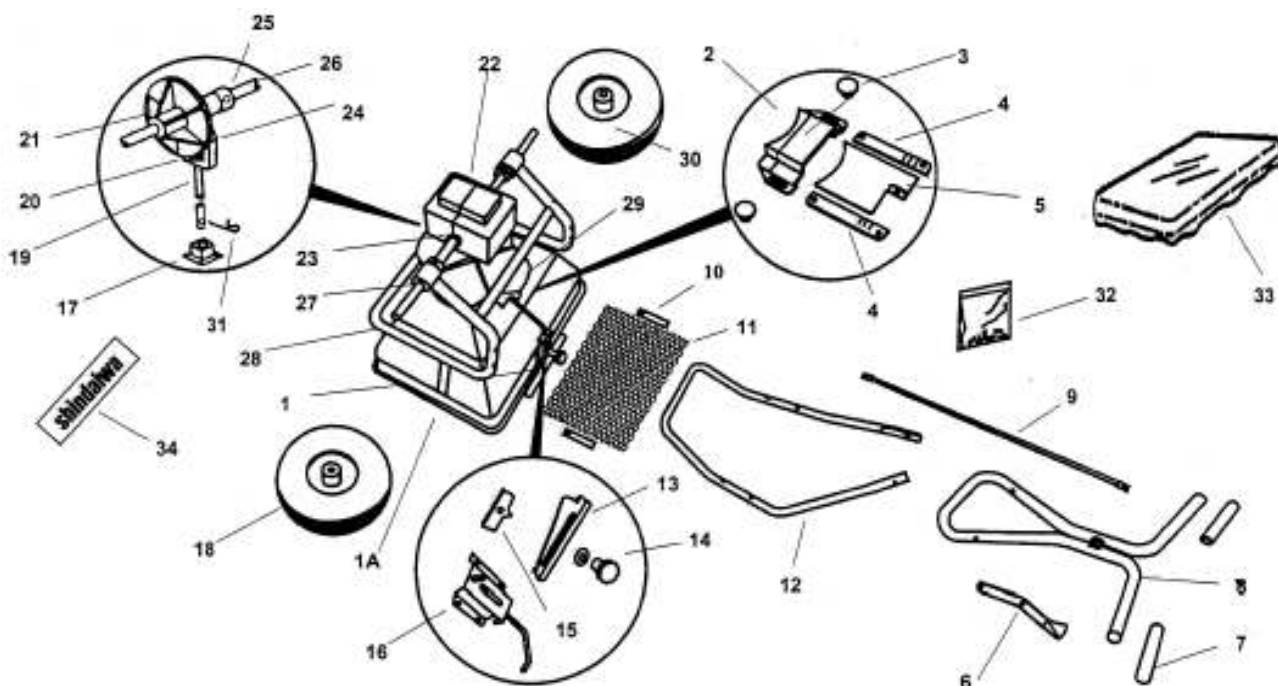
Tato záruka je omezena na dobu uvedenou výše. EUROGREEN odmítá jakoukoliv zodpovědnost za náhodné nebo následné škody. Některé státy neumožňují vyloučení náhodných nebo následných škod, proto se toto ustanovení nemusí na vás vztahovat.

Tato záruka vám poskytuje konkrétní práva a můžete mít i další práva, která se v různých zemích různí. EUROGREEN si vyhrazuje právo změnit design nebo specifikace tohoto výrobku bez povinnosti jakkoliv změnit dříve vyrobené výrobky.

Zodpovědnost vlastníka

Vlastník tohoto výrobku musí prokázat přiměřenou péči v průběhu používání, údržby a skladování tohoto výrobku EUROGREEN. Pokud nastane závada, na kterou se vztahují záruční ujednání, musí vlastník doručit výrobek servisnímu středisku EUROGREEN k opravě. Aby měl vlastník nárok na provedení záruční opravy, musí autorizovanému servisnímu středisku EUROGREEN předložit důkaz o zakoupení. Tento důkaz o zakoupení musí uvádět datum nákupu a jméno a adresu prodávajícího.

SEZNAM DÍLŮ PRO EUROGREEN ROTARY V



SOUČÁSTÍ NAŠICH SLUŽEB JE POSKYTOVÁNÍ NÁHRADNÍCH DÍLŮ.

Náhradní díly můžete zakoupit u místního prodejce. Nezapomeňte uvést:

1. číslo modelu rozmetadla
2. název rozmetadla
3. číslo dílu
4. název dílu podle níže uvedené tabulky

Č.	Popis	RS76	RS76S	Č.	Popis	RS76	RS76S
1	Sestava násypníku	15574	15577	17	Ložisko hřídele rozmet. kola*	14312-1	14312-1
1A	Násypník*	14604	14604	18	Hnací kolo	14856	14856
2&4	Výsypný žlab & vodící lišty uzavírací destičky	15144	15144	19	Hřídel rozmetacího kola	15036	15036
				20	Pastorek	14833	14833
3	Knoflík výsypného žlabu (2)	14001	14001	21	Ozubené kolo nápravy	14832	14832
5	Uzavírací destička*	13353	13353	22	Kryt ozubeného kola (2)	14837	14837
6	Páka rukojeti	15513	15513	23	Svorky krytu ozub. kola (3)	14868	14868
7	Madla (2)	14870	14870	24	Podpěra ozubeného kola	14834	14834
8	Horní rukojeť	15497	15498	25	Objímka nápravy se šroubem	14971	14971
9	Regulační trubka	14871	14916	26	Náprava	15518	15518
10	Svorky sítko (2)	14022	14022	27	Ložisko nápravy (4)	14855	14855
11	Sítka násypníku	14603	14603	28	Sestava rámu	15501	15502
12	Rukojeť/noha	15507	15508	29	Rozmetací kolo	14625	14625
13	Regulační destička*	15576	15576	30	Volnoběžné kolo	14857	14857
14	Knoflík regulační destičky*	12704	12704	31	Mísidlo	14510	14510
15	Ukazatel*	12708	12708	32	Balíček spojovacího materiálu	15579	15579
16	Kryt pružiny*	12702-2	12702-2	33	Kryt násypníku	14606-1	14606-1
				34	Štítek násypníku	15575	15578

* Díly, které jsou součástí násypníku